







Rifix ragasztógipsz

Rigips gipszkarton lapok felragasztásához falra, szárazvakolatként



-  Kiszerezés: 25 kg, 40 kg
-  Anyagszükséglet: 4 kg/gipszkarton m²
-  Felhordási vastagság: 20-40 mm
-  Bekeverési arány: kb. 2,3 kg/1 liter víz
-  Eltarthatóság: 12 hónap
-  Bedolgozhatósági idő: kb. 40-60 perc

Előnyei:

- ✓ praktikus alkalmazhatóságával a Rigips lapok költségtakarékosan felhasználhatóak beltéri falak szárazvakolataként;
- ✓ gyorsabb munkavégzés, mint a hagyományos cement vakolatkészítésnél;
- ✓ a helyiségek sokkal hamarabb használatba vehetők (akár 48 óra után festhető);
- ✓ jelentősen tisztább technológia, mint a hagyományos vakolás;
- ✓ a szárazvakolással készült belső terek költségtakarékos megoldást jelentenek és kellemes komfortérzetet biztosítanak.

Kérdéseivel forduljon hozzánk bizalommal!

Rigips műszaki tanácsadás

+36 1 296 0534 +36 1 295 0662
@rigips.muszakiinfo@saint-gobain.com
www.rigips.hu fb.com/Rigips.Hungary

Saint-Gobain Construction Products Hungary Kft.

Székhely: 2085 Pilisvörösvár, Bécsi út 07/5 hrsz.
1134 Budapest, Róbert Károly krt. 64-66., B. ép. 3. em.



A QR-kódot olvassa be készüléke kamerájának segítségével! Az oldalról további termékadatlapokat és teljesítménynyilatkozatokat tölthet le. Ehhez szükséges, hogy készüléke rendelkezzen a megfelelő QR-kód olvasó szoftverrel.



Rigips szárazvakolatok

Estétikus, sima felületek gyorsan



Rigips szárazvakolatok

A szárazvakolat **Rigips gipszkarton** építőlemezekből készített, ragasztott falborítás, melyet főként esztétikai célból építenek. Kizárólag függőleges felületre és belmagassággal egyező építőlemezekből készülhet. Szárazvakolat készítéséhez, a gipszkarton lapok felragasztásához speciális ragasztógipszet, a **Rigips Rifix** terméket ajánljuk. Az alapfelület megfelelő tapadása érdekében a nyers falfelületen alapozó használata elengedhetetlen.

Alkalmazott gipszkartonok

Normál gipszkarton RB 12,5



-  nem éghető
Tűzvédelmi osztály: A2-s1, d0
-  egészségre ártalmatlan
-  sík felület
-  festhető

Actic' Air levegőtisztító gipszkarton RA 12,5



-  levegőtisztító
Activ'Air
-  nem éghető
Tűzvédelmi osztály: A2-s1, d0
-  egészségre ártalmatlan
-  sík felület
-  festhető

Termékelőnyök:

- ✓ hófehér felület
- ✓ könnyen szabható
- ✓ egyszerűen festhető és tapétázható

Szárazvakolat ragasztása

A szárazvakolat ragasztása két féle módon történhet: a ragasztógipszet felhordhatjuk közvetlenül a falra vagy a gipszkarton lapokra.

1. Alapozás és kitűzés

A fogadófelületet alapozzuk le Rikombi Kontakt alapozóval.

A lapok helyét zsinór segítségével jelöljük ki a falfelületen és/vagy a padlón.

A sima felületeket (pl. beton) **Rikombi Kontakt** alapozóval le kell alapozni. A felület alapozását követően, annak teljes száradása után kezdetjük felragasztani a gipszkarton lapokat.

A magasabb nedvszívó képességű felületeket (pl. pórusbeton, téglafal) megfelelően hígított **Rikombi Grund** alapozóval kell alapozni.



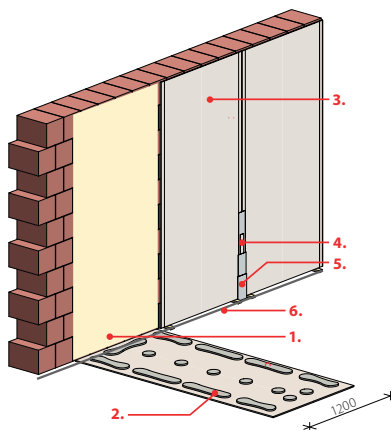
2/a. Közvetlenül a fogadófelületre felvitt ragasztógipsz

A ragasztógipszet vigyük fel a nyers felületre, kis kupacok (pogácsák) formájában, melyeket a lapok hosszanti élei mentén három sorba rendezzünk. Az egyes pogácsák távolsága egymástól a sorban kb. 30–35 cm. A ragasztógipsz pogácsák javasolt vastagsága összenyomott állapotban 20–40 mm. A problémás, málló vakolatot le kell kaparni és a megfelelő alapozó anyaggal kezelni (Rikombi Grund vagy Rikombi Kontakt).



2/b. Rigips lapokra felvitt ragasztógipsz

A módszer ugyanaz, mint az előző pontban annyi különbséggel, hogy a ragasztógipszet a gipszkarton lapok belső oldalára visszük fel.



1. Rikombi Grund alapozó
2. Rifix ragasztógipsz
3. Rigips gipszkarton építőlemez
4. Üvegszövet hézagerősítő anyag
5. Super hézagoló anyag
6. Gipszkarton csík

3. Rigipsz gipszkarton lapok felragasztása

A Rigips lapokat felragasztjuk a falra, alátétet helyezve alájuk. A 12,5 mm vastag Rigips lapokat a leeső darabokból szabdalts alátétekre állítjuk és felragasztjuk a falra. Így a padlónál és a mennyezetnél is rés marad, amely a ragasztógipsz kötéséhez szükséges légmozgás érdekében szükséges. A ragasztógipszet közvetlenül az alapra ajánljuk felhordani.



4. Síkba igazítás

Az első, sarokra eső lap kiigazítását vízmérték segítségével végezzük el. A lapok végső helyreigazítását egyenes lécz, vízmérték és gumikalapács segítségével végezzük el. A felhelyezett lapok megfelelő fekvését minden irányból, hosszanti-, haránt- és keresztirányban is ellenőrizzük.



5. Hézagolás

A lapok közötti, valamint a mennyezet és a padló mentén keletkezett hézagokat hézagoló anyaggal töltjük ki (**Super, Vario, ProMix Mega**). A hézagolás megkezdése előtt javasolt technikai szünet beiktatása (a ragasztó kötéséhez) – az adott feltételeket is mérlegelve, 2–3 nap.



FONTOS információk

- Szárazvakolat készítéséhez csak teljes belmagasságú lapokat használhatunk – a lapok függőleges toldása nem megengedett! Szárazvakolatok készítéséhez a helyiség belmagasságánál kb. 20 mm-rel rövidebb gipszkarton lapokat használunk.
- Az alap felületi egyenetlenségének mértéke nem lehet 30 mm-nél több.
- Vizes helyiségekben beépítésük (pl.: fürdőszoba, uszoda) nem javasolt. Ennek oka, hogy a bejutó pára idővel gyengíti a gipszpogácsák tapadását.
- A szárazvakolatot fogadó felületnek szilárdnak, szennyeződés- és pormentesnek, valamint merevnek kell lennie, „élő” repedések nélkül.
- Az alapfelületnek, a helyiség levegőjének, a gipszkarton lapnak és a Rifix ragasztógipsznek is legalább +5°C hőmérsékletűnek kell lennie a munka és a kötési idő alatt is, az optimális ragasztási hőmérséklet azonban +20°C.